

KÜTAHYA ŐEKER FABRİKASI A.Ő.

3Ç'22

Yatırımcı Sunumları



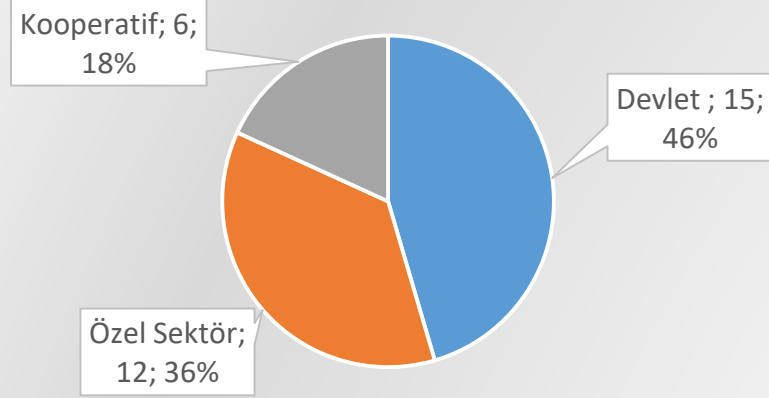
I- Özet Bilgi

Kütahya Şeker Fabrikası , Alman Buckav R.Wolf A.G. Firması tarafından **1954** yılında kurulmuştur . Fabrika toplam alanı **333.397** m² olup , **3.850** m²'si kapalı alandan oluşmaktadır.2005 yılında özelleştirme programına alınmış , şirket unvanı **Kütahya Şeker Fabrikası A.Ş.** olmuştur.

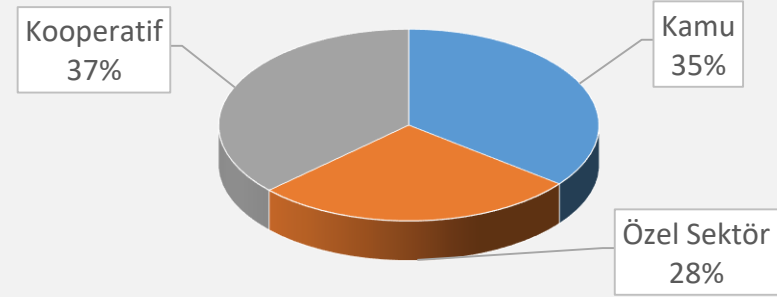
(Karar no: 2003/40 / TTSG sayı -4246)

II- Türkiye’de Şeker Üretimi (1)

Türkiye’de Şeker Fabrikaları



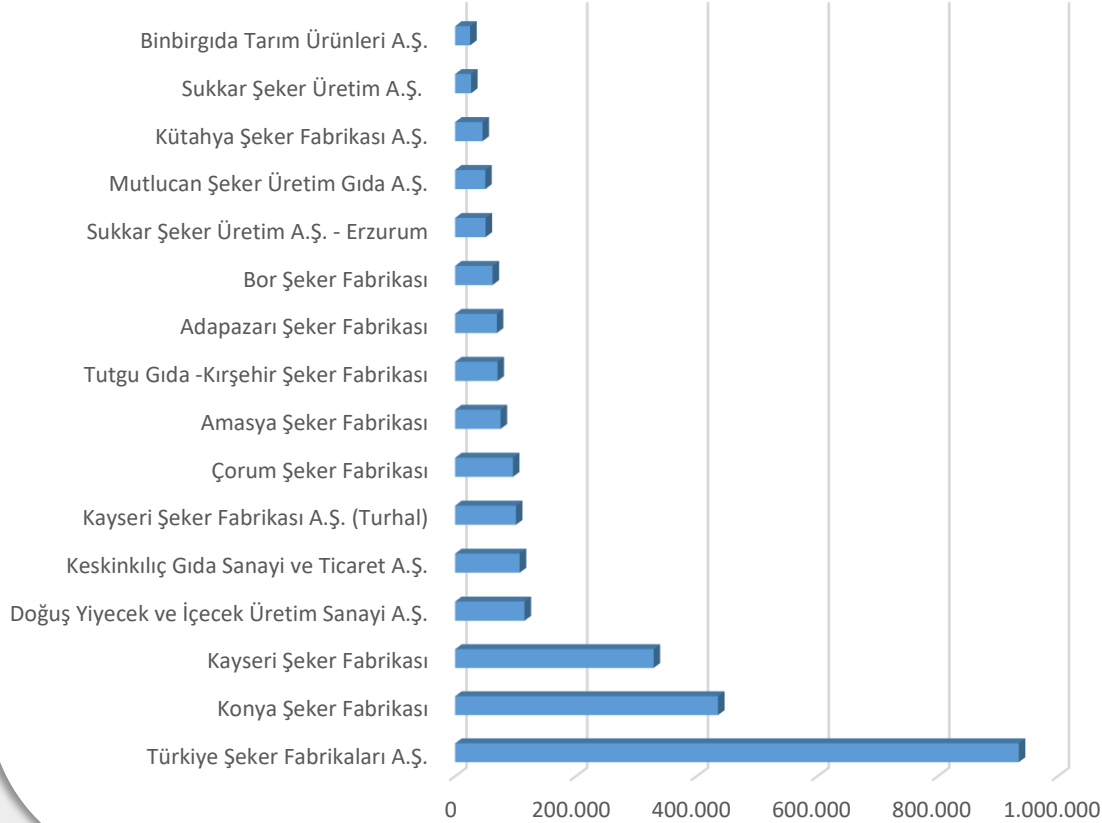
Üretimde Sektör Payları



- Ülkemizde 33 adet pancar şekeri fabrikası bulunmaktadır
- Özelleştirme İdaresi Başkanlığına bağlı Türkiye Şeker Fabrikaları A.Ş'ne ait 25 fabrikadan 10'u 2018 yılında yapılan özelleştirme ihaleleri ile özel sektöre devredilmiştir.
- Türkiye'de 33 pancar şekeri fabrikasının , toplam şeker üretim kapasitesi yaklaşık **3,5 milyon ton/yıldır.**
- Türkiye'nin dünya pancar şekeri üretimindeki payı , 2018/19 sezonu itibariyle **% 6** dir. Bu üretim ile Dünyada **5.** sıradadır.

II- Türkiye’de Şeker Üretimi (2)

Türkiye Şeker Üretimi - (A) Kotası
(TON)



FABRİKA	(A) Kotası TON	(B) Kotası (A) * %5 TON
Türkiye Şeker Fabrikaları A.Ş.	935.100	46.755
Konya Şeker Fabrikası	435.500	21.775
Kayseri Şeker Fabrikası	328.800	16.440
Doğuş Yiyecek ve İçecek Üretim Sanayi A.Ş.	115.000	5.750
Keskinkılıç Gıda Sanayi ve Ticaret A.Ş.	107.000	5.350
Kayseri Şeker Fabrikası A.Ş. (Turhal)	100.750	5.038
Çorum Şeker Fabrikası	95.750	4.788
Amasya Şeker Fabrikası	75.400	3.770
Tutgu Gıda -Kırşehir Şeker Fabrikası	70.250	3.513
Adapazarı Şeker Fabrikası	69.050	3.453
Bor Şeker Fabrikası	62.000	3.100
Sukkar Şeker Üretim A.Ş. - Erzurum	50.500	2.525
Mutlucan Şeker Üretim Gıda A.Ş.	50.000	2.500
Kütahya Şeker Fabrikası A.Ş.	45.400	2.270
Sukkar Şeker Üretim A.Ş.	26.500	1.325
Binbirgıda Tarım Ürünleri A.Ş.	25.000	1.250

II- Türkiye'de Şeker Üretimi (3)

- Cumhurbaşkanı tarafından tahsis edilen kotalar dahilinde şeker üretim miktarları belirlenmektedir.
- A Kotası : Yurtiçi şeker ihtiyacı
- B Kotası : Güvenlik Stoku
- C Kotası : Üretimde A ve B Kotalarını aşan , imalatçı veya ihracatçı gruba satışı yapılabilen kısım
- Şeker kotası her yıl 30 Haziran tarihine kadar açıklanmaktadır.

Kütahya Şeker Fabrikası'nın kotaları (Ton)

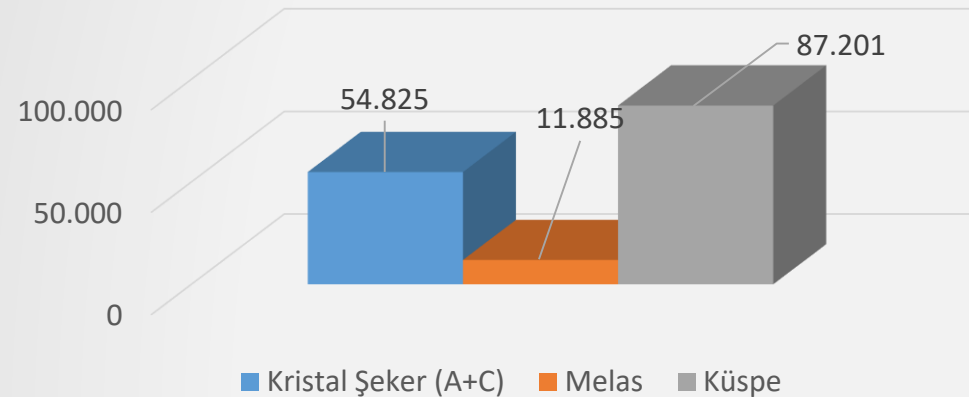


Türkiye'de şeker üretimi ;
2002/2003 pazarlama yılından
bu yana, 4634 sayılı Şeker
Kanunu ve bu Kanuna dayalı
olarak çıkarılan Yönetmelikler
çerçevesinde düzenlenmektedir.

III – Kütahya Şeker Fabrikası'nda Üretim

- ✓ 2021 Yılı Kampanya Dönemi 27.09.2021-31.12.2021 tarihleri arasında 95 gün sürmüş olup toplamda **333.150** Ton Şeker Pancarı işlenmiştir.
- ✓ Fabrikamızın temel üretim konusu Kristal Şeker'dir. Satışların %88'ini oluşturur. Pancarın yan ürünleri olarak kabul edilen Melas ve Küspe satışı da yapılmaktadır.
- ✓ Kütahya Şeker Fabrikasında günlük pancar işleme kapasitesi **3.600 Ton'dur**.
- ✓ Pazarlama yılı 1 Eylül – 31 Ağustos tarihleri arasındadır. Üretim yapılan yılın son işgününe kadar satışların %60'dan fazlası gerçekleşmiş olur ve satışlar peşin ödeme esasıyla yapılır.
- ✓ Elektrik üretimi için ,üretim lisanslı ve 7.128 mw gücü olan Kojenerasyon Tesisi bulunmaktadır.

Kütahya Şeker
2021 Yılı Üretim Miktarları (Ton)



IV- Tarımsal Üretim

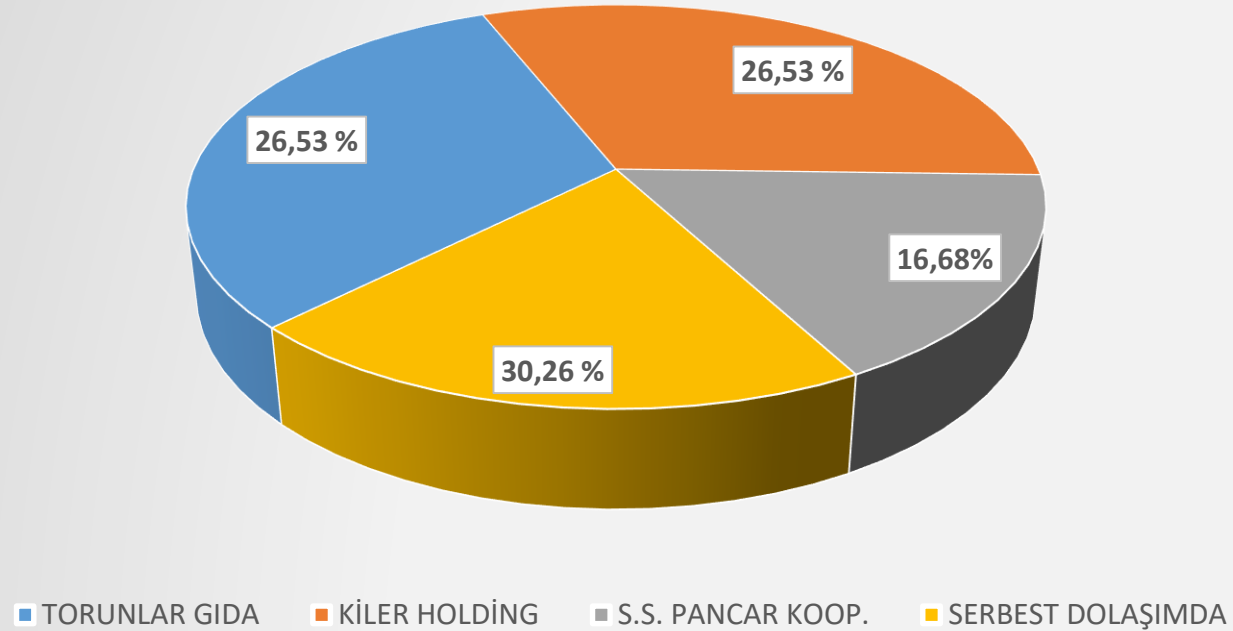


- Her yıl , Şubat ayı içinde yaklaşık 1.200-1.300 çiftçiyle üretim sözleşmesi imzalanır ve geçerli olan yıl içinde alımı taahhüt edilen pancarın "Avans Fiyatı" ilan edilir.
- Ekim için %90 Kütahya çevresi , %10 Şeker Dairesi'nden izinli olan Konya –Yunak bölgesinde ki tarlalar kullanılır.
- Türkşeker'in hammadde alımı , referans olarak alınır. Çiftçiye üretim için gerekli olan **tohum, gübre ve zirai ilaç** gibi maddi desteklerin sağlanmasının yanı sıra Fabrika Ziraat Bölümü , en kaliteli ürün ve yüksek verim için , üretimden teslimeye kadar teknik bilgi çözümleriyle ,çiftçinin yanında yer almaktadır.
- Şeker pancarı üçlü münavebe sistemine göre ekilir. Yüksek polar değerinde şeker elde etmek için uygulanan bir sistemdir.(Aynı tarlaya ancak 3 yıl sonra pancar ekilme izni vardır.)
- Şeker pancarı yetiştirilmesi yaklaşık 180 günlük süreyi kapsar ve Mart-Nisan aylarında ekim yapılır. Eylül sonu "Kampanya Dönemi " dediğimiz , şeker pancarının işleme alınarak kristal şekere ve yan ürünlere dönüşümü süreci başlar. Kampanya dönemi Ocak ayına kadar devam eder.

V - Şirket Yapısı

- Şirket 29.04.2021 tarihinde Kayıtlı Sermaye sistemine geçmiştir.
- Kayıtlı Sermaye Tavanı : 230.000.000 TL
- Çıkarılmış Sermayesi : 46.000.000 TL
- Halka Açıklık Oranı : % 30,26 (17.10.2022 tarihinde güncellenmiştir.)

Payların Dağılımı



VI- İzin Belgeleri ve Yatırımlar

- Şirketimizin ; Çevre İzin ve Lisans Belgesi , Sıfır Atık Belgesi ve Çevre Yönetim Birimi Yeterlilik Belgesi vardır.
- Şirket , 2016 tarihinde alınan Yönetim Kurulu kararıyla C Şeker talebi ve Dahilde İşleme Rejimi (DİR) kapsamında ; ithal ham şekerden , kristal şeker üretimi için 105.000 Ton/Yıl kapasiteli Ham Şeker İşleme Tesisi kurulumuna karar vermiştir.
- Şirket bünyesinde yer alan, yatırım amaçlı gayrimenkul olarak sınıflandırılan arsalar üzerinde ; Konut , Site ve Kiralanabilir Ticari Alan inşasını içeren , nitelikli projeler planlanmaktadır.

VIII- Finansal Durum (3Ç'22 Bilanço - AKTİF)

BİLANÇO (TL)	30.09.2022	31.12.2021	31.12.2020
Dönen varlıklar	435.354.819	285.825.386	238.663.319
Nakit ve nakit benzerleri	186.194.029	163.881.862	164.880.067
Ticari alacaklar		2	1.956
Diğer alacaklar	27.727.313	27.304.392	190.791
Stoklar	84.792.726	93.634.274	71.522.269
Peşin ödenmiş giderler	128.340.484	823.787	185.337
Diğer dönen varlıklar	8.300.267	181.069	1.882.899
Duran varlıklar	657.935.053	658.153.491	592.450.511
Diğer alacaklar	1.958	2.217	1.870
Finansal yatırımlar	26.586	26.586	35.097
Yatırım Amaçlı Gayrimenkuller	273.200.000	273.200.000	200.774.490
Maddi duran varlıklar	384.695.283	384.894.717	391.618.550
Maddi olmayan duran varlıklar	11.226	29.971	20.504
TOPLAM VARLIKLAR	1.093.289.872	943.978.877	831.113.830

VIII- Finansal Durum (3Ç'22 Bilanço - PASİF)

BİLANÇO (TL)	30.09.2022	31.12.2021	31.12.2020
Kısa vadeli yükümlülükler	149.446.154	171.240.140	142.502.268
Kısa vadeli borçlanmalar	112.002.725	6.702.043	8.787.000
Ticari borçlar	21.264.851	140.219.955	120.673.516
Çalışanlara sağlanan faydalar kapsamında borçlar	3.654.845	3.007.403	2.154.554
Diğer borçlar	2.499.087	3.867.866	2.684.511
Ertelenmiş gelirler	1.802.885	10.644.741	5.105.745
Dönem Karı Vergi Yükümlülükleri	8.031.831	6.450.804	2.739.914
Kısa vadeli karşılıklar	159.211	236.362	243.867
Diğer kısa vadeli yükümlülükler	30.719	110.966	113.161
Uzun vadeli yükümlülükler	136.916.042	134.360.036	118.758.565
Ertelenmiş gelirler	155.367	341.808	
Uzun vadeli karşılıklar	12.035.505	8.104.540	6.633.615
Ertelenmiş vergi yükümlülüğü	124.725.170	125.913.688	112.124.950
Özkaynaklar	806.927.676	638.378.701	569.852.997
Ödenmiş sermaye	46.000.000	46.000.000	46.000.000
Kar veya zararda yeniden sınıflandırılmayacak birikmiş diğer kapsamlı gelirler veya giderler	462.778.464	464.795.975	465.194.362
Kar veya zararda yeniden sınıflandırılacak birikmiş diğer kapsamlı gelirler veya giderler	-588.131	-588.131	-581.322
Geçmiş yıl karları	90.250.594	35.616.881	31.872.437
Kardan ayrılan kısıtlanmış yedekler	37.920.263	-9.373.264	-3.907.597
Net dönem karı	170.566.486	101.927.240	31.275.117
TOPLAM KAYNAKLAR	1.093.289.872	943.978.877	831.113.830

VIII- Finansal Durum (Gelir Tablosu)

GELİR TABLOSU (TL)	30.09.2022	31.12.2021	31.12.2020
Hasılat	276.269.388	265.650.742	226.088.971
Satışların maliyeti (-)	-117.059.420	-220.602.454	-181.495.925
Brüt kar	159.209.968	45.048.288	44.593.046
Pazarlama giderleri (-)	-1.165.478	-2.200.520	-1.547.062
Genel yönetim giderleri (-)	-10.036.577	-8.113.377	-6.064.753
Esas faaliyetlerden diğer gelirler	9.304.166	5.327.129	4.416.190
Esas faaliyetlerden diğer giderler (-)	-4.996.823	-10.520.494	-10.709.060
Esas faaliyet karı	152.315.256	29.541.026	30.688.361
Yatırım faaliyetlerinden gelirler	28.947.030	74.004.006	1.196.480
Yatırım faaliyetlerinden giderler (-)			-412.974
Finansman geliri/(gideri) öncesi faaliyet karı	181.262.286	103.545.032	31.471.867
Finansman gelirleri	29.695.730	36.854.168	10.163.626
Finansman giderleri (-)	-7.757.585	-13.654.629	-5.296.355
Vergi öncesi kar	203.200.431	126.744.571	36.339.138
Vergi gideri	-32.633.945	-24.817.331	-5.064.021
Sürdürülen faaliyetler net dönem karı	170.566.486	101.927.240	31.275.117
PAY BAŞINA KAZANÇ	2,708	2,2158	0,6799

VIII- Finansal Durum (Temel Rasyolar)

Milyon TL.	2021 Tüm Yıl Gerçekleşen	2022 Tüm Yıl (Tahmin)	Yıllık Artış (Tahmin)	2021 9 Aylık Gerçekleşen	2022 9 Aylık (Tahmin)	2022 9 Aylık Gerçekleşen	Gerçekleşme Oranı %
Hasılat	265,7	416,5	0,57	80,05	125,68	276,3	219,8
Satışların Maliyeti	220,6	345,6	0,57	65,03	102,10	117,1	114,6
Brüt Kâr	45,1	70,9	0,57	15,02	23,58	159,2	675,1
Faaliyet Giderleri ⁽¹⁾	10,3	12,7	0,23	6,03	7,42	11,2	151,0
FAVÖK ⁽²⁾	44,6	69,3	0,55	9,11	14,12	148,1	1048,5

(1) Faaliyet Giderleri=GenelYönetimGiderleri+Pazarlama Satış ve Dağıtım Giderleri

(2) FAVÖK=Brüt Kâr-Faaliyet Giderleri+Amortisman ve İtfa Giderleri (Faaliyet Giderlerine Ait)

VIII- Finansal Durum (Temel Rasyolar)

2022 Yılı ilk 9 ayı itibariyle satış hasılatı 2021 yılına kıyasla % 219,8 artmış FAVÖK Marjı ise % 53 olarak gerçekleşmiştir. Bir önceki çeyreğe göre % 8,95 artış göstermiştir. Bununla birlikte , mevsimselliğin önem taşıdığı şirketimizde , Eylül 2022 tarihinde başlamış olan üretim döneminde üretilecek mamullerin pazarlaması ağırlıklı olarak 2022 yılının son üç ayında gerçekleşecek, bununla birlikte asıl karşılaştırmaların yıl sonu yapılması uygun olmaktadır

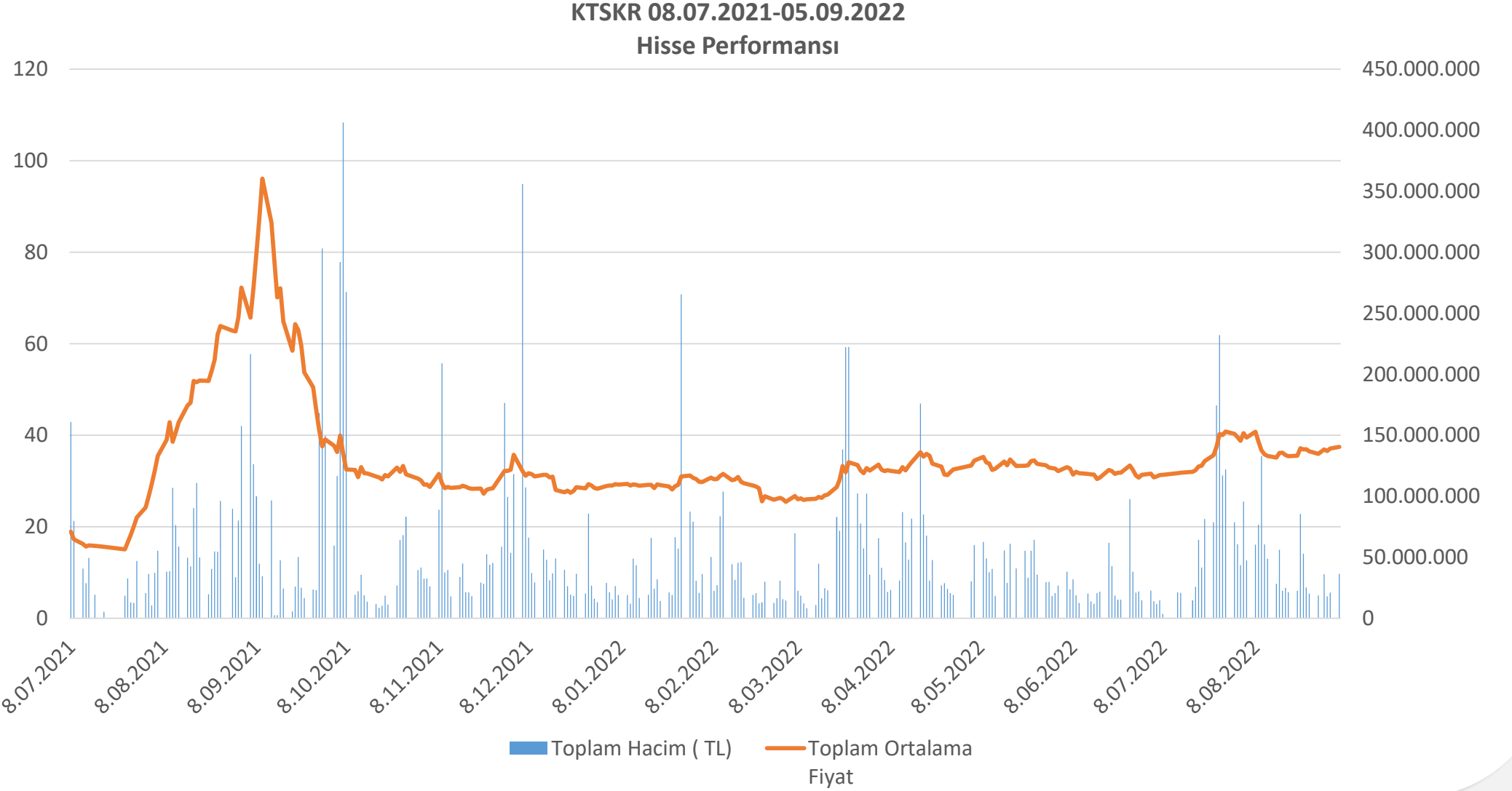
Likidite Oranları	9 Aylık	6 Aylık
I-Cari Oran	2,91	2,98
II-Likidite Oranı	2,35	2,66
III-Nakit Oranı	1,25	0,44
IV-Net İşletme Sermayesi Oranı	1,03	1,04
Stok Devir Hızı	1,38	2,84
Borç/Özsermaye	0,35	0,34
Özsermaye Karlılığı	0,21	0,17

X- Kütahya Şeker Hisse Senedi Özet Bilgi

- İşlem Kodu : KTSKR.E
- BIST İlk İşlem Tarihi : 08.07.2021
- Baz Fiyat : 21 TL
- Halka Arzda Satılan Miktar : 9.368.780 ad.
- Mevcut Fiili Dolaşımdaki Paylar : 13.918.780 ad.
- Fiili Dolaşım Payı : % 30,26
- İşlem Gördüğü Pazar : ANA PAZAR
- Dahil Olduğu Endeksler :

BIST Tüm	XUTUM
BIST Tüm-100	XTUMY
BIST Ana	XBANA
BIST Sınai	XUSIN
BIST Gıda İçecek	XGIDA

X- Kütahya Şeker (KTSKR) 2021-2022 Yılı Hisse Performansı



X- Kütahya Şeker (KTSKR) 2021 Yılı Hisse Genel Performans Yorumu



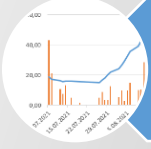
08.07.2021

BİST Ana Pazarda İşlem görmeye başladı - 21 TL -



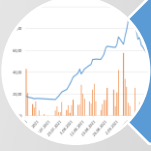
13.09.2021

Yıl içi en yüksek seviyesini test etti -105 TL -



27.07.2021

Yıl içi en düşük seviyesini test etti - 15 TL -



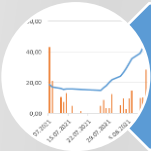
15.09.2021

Yıl içi en düşük işlem hacmi gerçekleşti - 2.396.579 TL -



07.10.2021

Yıl içi en yüksek işlem hacmi gerçekleşti - 406.281.071 TL -



2021 Yılı Hisse Ortalama İşlem Fiyatı

-38,38 TL -

XI- Kütahya Şeker (KTSKR) 2021-2022 Yılı : Dahil Olduğu Borsa Endeksi ile Hisse Fiyatı Karşılaştırması

KTSKR - XU100

(Hissenin Borsada İşlem Görmeye Başladığı 08.07.2021 ile 05.09.2022 Tarihleri Arası)

